

## 南箕輪村の給与・定員管理等について

### 1 総括

#### (1) 人件費の状況（普通会計決算）

区 分	住民基本台帳人口 (H21年度末)	歳 出 額 A	実 質 収 支	人 件 費 B	人 件 費 率 B / A	(参考) H20年度の人件費率
21年度	人 14,124	千円 5,033,888	千円 361,224	千円 918,108	% 18.2	% 20.6

#### (2) 職員給与費の状況（普通会計決算）

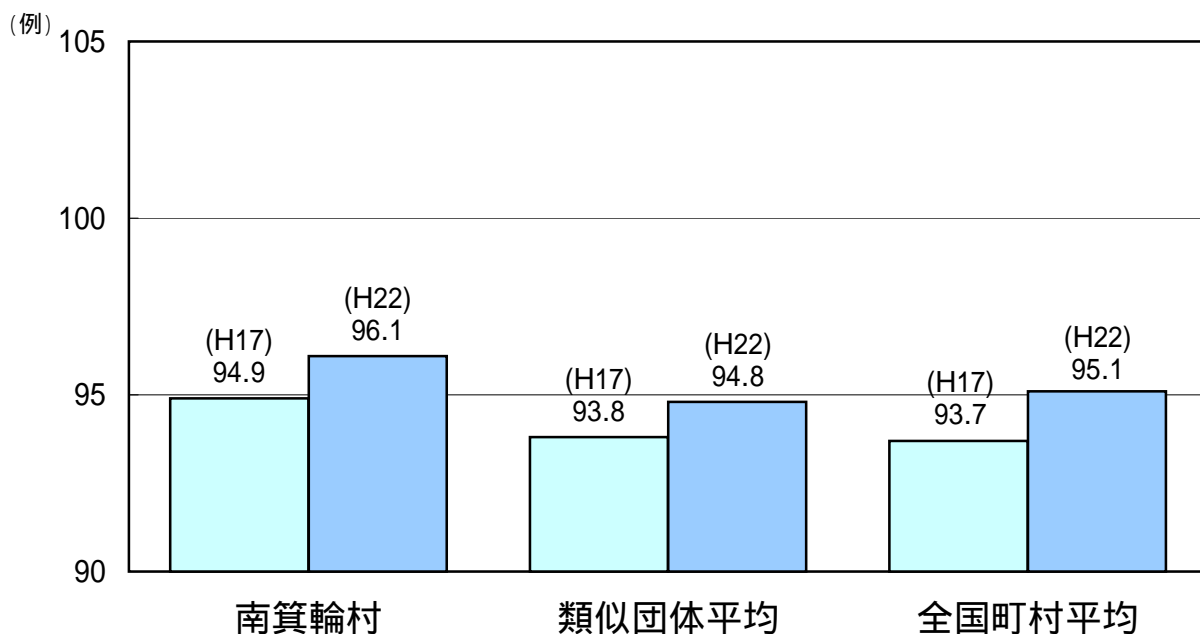
区 分	職員数 A	給 与 費				一人当たり 給与費 B/A	(参考)類似団体平均 一人当たり給与費
		給 料	職員手当	期末・勤勉手当	計 B		
21年度	人 118	千円 381,619	千円 43,390	千円 151,119	千円 576,128	千円 4,882	千円 5,618

- (注) 1 職員手当には退職手当を含まない。  
2 職員数は、平成21年4月1日現在の人数である。

#### (3) 特記事項

特になし

#### (4) ラスパイレス指数の状況（各年4月1日現在）



(注) 1 ラスパイレス指数とは、国家公務員の給与水準を100とした場合の地方公務員の給与水準を示す指数である。

2 類似団体平均とは、人口規模、産業構造が類似している団体のラスパイレス指数を単純平均したものである。

## (5) 給与改定の状況

月例給

区分	人事委員会の勧告				給与改定率	(参考) 国の改定率
	民間給与 A	公務員給与 B	較差 A-B	勧告 (改定率)		
21年度	円	円	円 (%)	%	%	% 0.22

(注)「民間給与」、「公務員給与」は、人事委員会勧告において公民の4月分の給与額をラスパイレス比較した平均給与月額である。

\* 南箕輪村は、人事委員会を設置していません。

特別給

区分	人事委員会の勧告				年間支給月数	(参考) 国の年間 支給月数
	民間の支給 割合 A	公務員の 支給月数 B	較差 A-B	勧告 (改定月数)		
21年度	月	月	月	月	月	月 4.15

(注)「民間の支給割合」は民間事業所で支払われた賞与等の特別給の年間支給割合、「公務員の支給月数」は期末手当及び勤勉手当の年間支給月数である。

\* 南箕輪村は、人事委員会を設置していません。

## 2 一般行政職給料表の状況(平成22年4月1日現在)

(単位:円)

	1級	2級	3級	4級	5級	6級
1号給の 給料月額	135,600	185,800	222,900	261,900	289,200	320,600
最高号給の 給料月額	243,700	309,200	356,400	390,100	402,500	424,600

## 3 職員の平均給与月額、初任給等の状況

### (1) 職員の平均年齢、平均給料月額及び平均給与月額の状況(平成22年4月1日現在)

一般行政職

区分	平均年齢	平均給料月額	平均給与月額	平均給与月額 (国ベース)
南箕輪村	41.9 歳	316,800 円	353,900 円	338,961 円
長野県	45.6 歳	352,827 円	418,807 円	389,151 円
国	41.9 歳	325,579 円		395,666 円
類似団体	43.1 歳	319,960 円	361,213 円	344,564 円

技能労務職

区 分	公 務 員					民 間			参 考
	平均年齢	職員数 (類似団体は平均)	平均給料月額	平均給与月額 (A)	平均給与月額 (国ベース)	対応する民間 の類似職種	平均年齢	平均給与月額 (B)	A / B
南箕輪村	46.6 歳	5 人	305,100 円	323,960 円	322,120 円	-	-	-	-
うち給食調理員	48.8 歳	2 人	305,800 円	319,900 円	323,292 円	調理士	44.2 歳	256,100 円	1.31
長 野 県	50.8 歳	195 人	309,211 円	341,044 円	340,843 円	-	-	-	-
国	49.3 歳	3,955 人	284,514 円	- 円	322,291 円	-	-	-	-
類似団体	49.9 歳	10 人	272,138 円	286,971 円	280,757 円	-	-	-	-

区 分	参 考		
	年収ベース(試算値)の比較		
	公務員 (C)	民間 (D)	C / D
南箕輪村	-	-	-
うち給食調理員	4,999,800 円	3,391,600 円	1.47

民間データは、賃金構造基本統計調査において公表されているデータを使用している。(平成19~21年の3ヶ年平均)

技能労務職の職種と民間の職種等の比較にあたり、年齢、業務内容、雇用形態等の点において完全に一致しているものではない。

年収ベースの「公務員(C)」及び「民間(D)」のデータは、それぞれ平均給与月額を1.2倍したものに、公務員において前年度に支給された期末・勤勉手当、民間においては前年に支給された年間賞与の額を加えた試算値である。

教育職

区 分	平均年齢	平均給料月額	平均給与月額
南箕輪村	歳	円	円
長 野 県	44.2 歳	377,352 円	423,604 円
類似団体	41.7 歳	304,582 円	322,145 円

\* 南箕輪村は、該当ありません。

(注) 1 「平均給料月額」とは、平成22年4月1日現在における各職種ごとの職員の基本給の平均である。

2 「平均給与月額」とは、給料月額と毎月支払われる扶養手当、地域手当、住居手当、時間外勤務手当などのすべての諸手当の額を合計したものであり、地方公務員給与実態調査において明らかにされているものである。

また、「平均給与月額(国ベース)」は、国家公務員の平均給与月額には時間外勤務手当、特殊勤務手当等の手当が含まれていないことから、比較のため国家公務員と同じベースで再計算したものである。

(2) 職員の初任給の状況（平成22年4月1日現在）

区 分		南箕輪村	長野県	国
一般行政職	大学卒	172,200 円	175,600 円	172,200 円
	高校卒	140,100 円	142,300 円	140,100 円
技能労務職 (用務員)	高校卒		137,200 円	
	中学卒	121,600 円		
教育職 (小・中学校)	大学卒		196,200 円	
	高校卒			

\* 南箕輪村には教育職等の職員はありません。

(3) 職員の経験年数別・学歴別平均給料月額状況（平成22年4月1日現在）

区 分		経験年数10年～15年	経験年数15年～20年	経験年数20年～25年
一般行政職	大学卒	270,400 円	300,100 円	
	高校卒		291,500 円	305,000 円
技能労務職	高校卒		305,800 円	
	中学卒			
教育職	大学卒			
	高校卒			

\* 南箕輪村には教育職等の職員はありません。

\* 該当者が1人である欄は、「X」の表示とします。

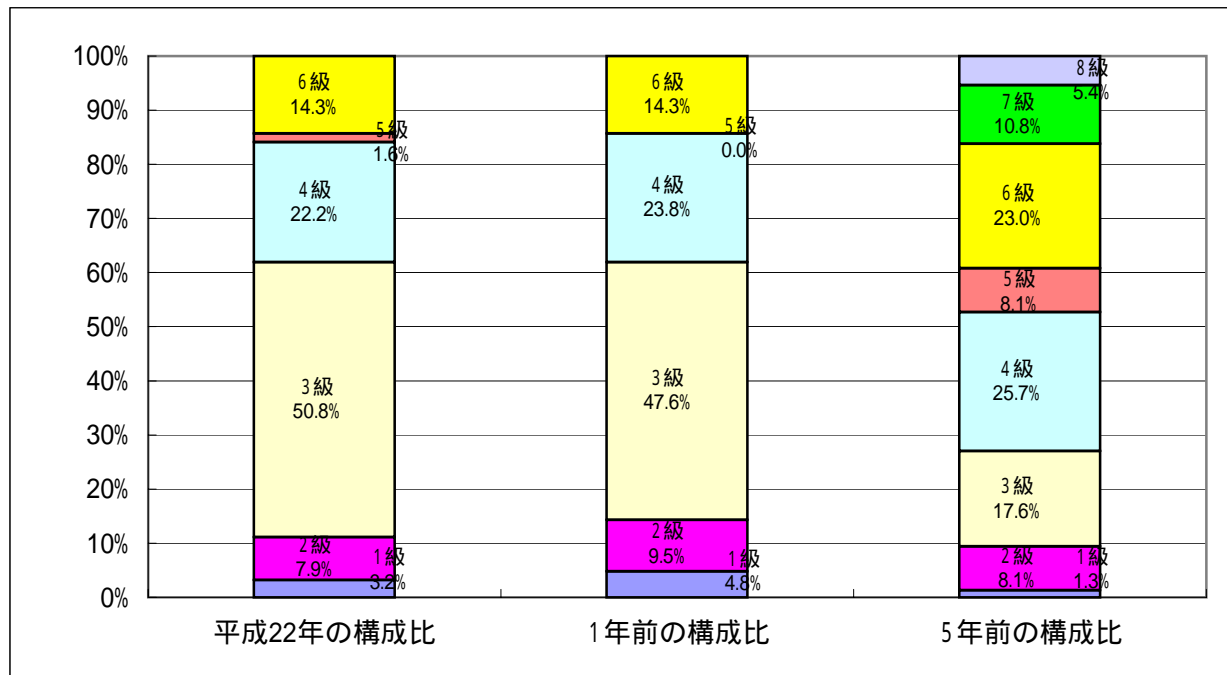
4 一般行政職の級別職員数等の状況

(1) 一般行政職の級別職員数の状況（平成22年4月1日現在）

区 分	標準的な職務内容	職員数	構成比
1 級	主事の職務	2 人	3.2 %
2 級	主任の職務	5 人	7.9 %
3 級	主査の職務	32 人	50.8 %
4 級	係長の職務 主任保育士の職務	14 人	22.2 %
5 級	統括係長の職務 園長の職務	1 人	1.6 %
6 級	課長の職務	9 人	14.3 %

(注) 1 南箕輪村の給与条例に基づく給料表の級区分による職員数である。

2 標準的な職務内容とは、それぞれの級に該当する代表的な職務である。



(注) 平成18年に8級制から6級制に変更している。(旧給料表の1級及び2級並びに4級及び5級をそれぞれ統合)

**(2) 昇給への勤務成績の反映状況**

人事評価制度を設け、平成19年4月から1年2期の評価を行い、この結果に基づいて昇給幅を決定している。

## 5 職員の手当の状況

### (1) 期末手当・勤勉手当

南 箕 輪 村	長 野 県	国
1人当たり平均支給額(21年度) 1,428 千円	1人当たり平均支給額(21年度) 1,538 千円	-
(21年度支給割合) 期末手当 2.75 月分 勤勉手当 1.40 月分 ( 1.50 )月分 ( 0.70 )月分	(21年度支給割合) 期末手当 2.50 月分 勤勉手当 1.30 月分 ( 1.35 )月分 ( 0.65 )月分	(21年度支給割合) 期末手当 2.75 月分 勤勉手当 1.40 月分 ( 1.50 )月分 ( 0.70 )月分
(加算措置の状況) 職制上の段階、職務の級等による加算措置 ・役職加算 5～15%	(加算措置の状況) 職制上の段階、職務の級等による加算措置 ・役職加算 5～20% ・管理職加算 15～25%	(加算措置の状況) 職制上の段階、職務の級等による加算措置 ・役職加算 5～20% ・管理職加算 10～25%

(注) ( )内は、再任用職員に係る支給割合である。

\* 南箕輪村には、再任用職員がありません。

[参考] 勤勉手当への勤務実績の反映状況(一般行政職)

人事評価制度を設け、平成19年4月から1年2期の評価を行い、この結果を勤勉手当の成績率の決定に反映している。
--

### (2) 退職手当(平成22年4月1日現在)

南 箕 輪 村			国		
(支給率)	自己都合	勸奨・定年	(支給率)	自己都合	勸奨・定年
勤続20年	23.50 月分	30.55 月分	勤続20年	23.50 月分	30.55 月分
勤続25年	33.50 月分	41.34 月分	勤続25年	33.50 月分	41.34 月分
勤続35年	47.50 月分	59.28 月分	勤続35年	47.50 月分	59.28 月分
最高限度額	59.28 月分	59.28 月分	最高限度額	59.28 月分	59.28 月分
その他の加算措置	定年前早期退職特例措置(2～20%加算)		その他の加算措置	定年前早期退職特例措置(2～20%加算)	
(退職時特別昇給)			(退職時特別昇給)		
1人当たり平均支給額	19,795 千円		1人当たり平均支給額		

(注) 退職手当の1人当たり平均支給額は、21年度に退職した職員に支給された平均額である。

### (3) 地域手当

(平成22年4月1日現在)

支給実績(21年度決算)			千円
支給職員1人当たり平均支給年額(21年度決算)			円
支給対象地域	支給率	支給対象職員数	国の制度(支給率)
	%	人	%
	%	人	%
	%	人	%
	%	人	%
	%	人	%
	%	人	%

\* 南箕輪村では地域手当を支給していません。

(4) 特殊勤務手当 (平成22年4月1日現在)

支給実績(21年度決算)		千円	
支給職員1人当たり平均支給年額(21年度決算)		円	
職員全体に占める手当支給職員の割合(21年度)		%	
手当の種類(手当数)		0	
手当の名称	主な支給対象職員	主な支給対象業務	左記職員に対する支給単価

\* 南箕輪村では特殊勤務手当を支給していません。

(5) 時間外勤務手当

支給実績 ( 21 年 度 決 算 )	9,873 千円
職員1人当たり平均支給年額 ( 21 年 度 決 算 )	84 千円
支給実績 ( 20 年 度 決 算 )	13,885 千円
職員1人当たり平均支給年額 ( 20 年 度 決 算 )	118 千円

(6) その他の手当 (平成22年4月1日現在)

手当名	内容及び支給単価	国の制度との異同	国の制度と異なる内容	支給実績 (21年度決算)	支給職員1人当たり 平均支給年額 (21年度決算)
扶養手当	配偶者 13,000円 配偶者以外の扶養親族 6,500円 (配偶者が無い場合にあってはそのうち1人については11,000円) 特定期間の子の加算 1人につき 5,000円	同じ		8,809 千円	191,500 円
住居手当	職員の居住する貸家・貸間 月額12,000円を超える家賃を払っている職員に家賃に応じて支給 (27,000円/月が限度額)	同じ		4,612 千円	230,600 円
通勤手当	通勤距離が2km以上で交通機関等の利用者 運賃相当額 (55,000円/月が限度額) 通勤距離が2km以上で自動車等の使用者 使用距離に応じて支給 (10,000円/月が限度額)	異なる	距離区分及び支給額	3,595 千円 (交通機関等の利用者の支給はなし)	42,294 円
管理職手当	6級職(課長等) 定額 33,200円/月	同じ		3,515 千円	319,545 円
休日勤務手当	祝日等に勤務した場合に支給 勤務1時間当たりの給与額に35%を加算した額を支給	同じ		千円	円
宿日直手当	宿日直1回につき4,200円			2,058 千円	57,166 円
管理職員特別勤務手当	管理職員が臨時又は緊急に休日等に勤務したときに支給 6時間を超える勤務1回につき 4,000円	同じ		千円	円
寒冷地手当	村の支給地域区分は4級地 世帯主である職員(扶養親族あり) 17,800円 世帯主である職員(扶養親族なし) 10,200円 その他の職員 7,360円	同じ		8,248 千円	65,460 円

## 6 特別職の報酬等の状況(平成22年4月1日現在)

区 分		給 料 月 額 等		
給 料	市区町村長	683,050 円 ( 719,000 円 )	(参考)類似団体における最高/最低額 871,000 円 / 518,000 円	
	副市町村長	580,450 円 ( 611,000 円 )	676,000 円 / 429,800 円	
	収入役	円 ( 円 )	580,000 円 / 580,000 円	
	報 酬	議 長	295,000 円 ( 円 )	380,000 円 / 243,000 円
	副 議 長	223,000 円 ( 円 )	285,000 円 / 192,000 円	
	議 員	201,000 円 ( 円 )	261,000 円 / 175,000 円	
期 末 手 当	市区町村長 副市町村長 収入役	(21年度支給割合) 4.27 月分		
	議 長 副 議 長 議 員	(21年度支給割合) 4.27 月分		
退 職 手 当	市区町村長	(算定方式)	(1期の手当額)	(支給時期)
	副市町村長 収入役	給料×在職月数×0.44 給料×在職月数×0.26	15,185,280 円 7,625,280 円	任期ごと 任期ごと
	備 考			

- (注) 1 給料及び報酬の( )内は、減額措置を行う前の金額である。  
 2 退職手当の「1期の手当額」は、4月1日現在の給料月額及び支給率に基づき、1期(4年=48月)勤めた場合における退職手当の見込額である。
- \* 南箕輪村は、地方自治法改正に伴う残任期間の収入役がありません。

## 7 職員数の状況

### (1) 部門別職員数の状況と主な増減理由

(各年4月1日現在)

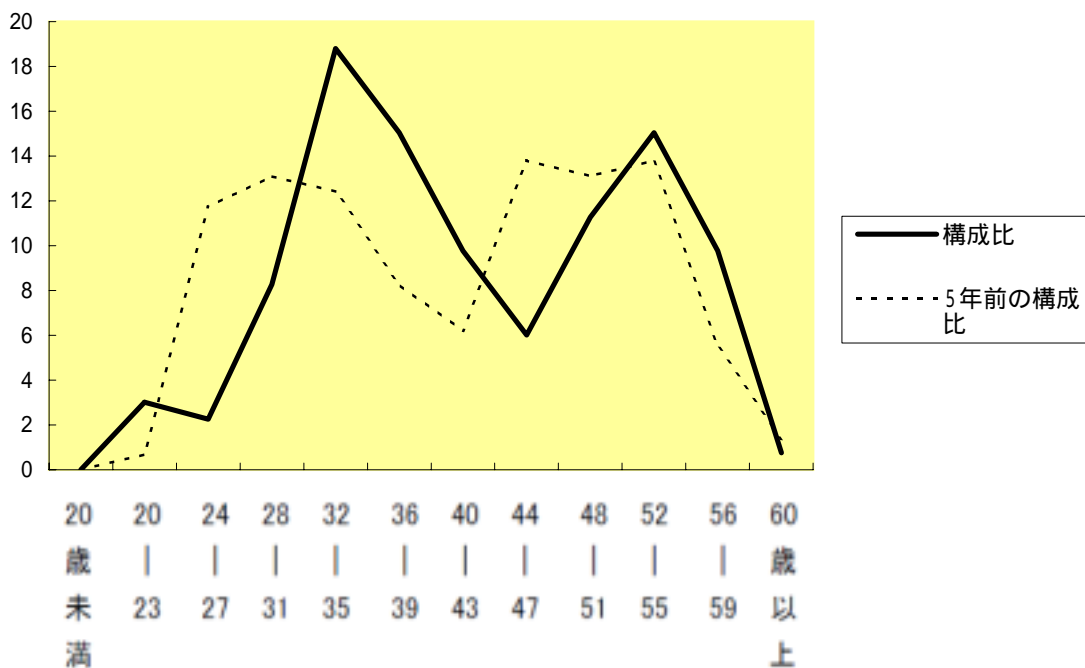
部 門	区 分	職 員 数		対 前 年 数 増 減	主 な 増 減 理 由
		平成21年	平成22年		
普通会計部門	一般行政部門	議 会	2 人	2 人	
		総 務	24 人	24 人	
		税 務	9 人	9 人	
		民 生	47 人	47 人	
		衛 生	10 人	10 人	
		農 水 商 工 土 木	7 人 2 人 6 人	7 人 2 人 6 人	
	計	107 人	107 人		<参考> 人口1万人当たり職員数 75.75 人 (類似団体の人口1万人当たり職員数 83.50 人)
	教育部門	11 人	11 人		
	消防部門				
	小 計	118 人	118 人		<参考> 人口1万人当たり職員数 83.55 人 (類似団体の人口1万人当たり職員数 106.04 人)
公営等企業会	水 道	4 人	4 人		
	下水道	5 人	5 人		
	その他	6 人	6 人		
	小 計	15 人	15 人		
合 計		133 人	133 人	[ 0人 ]	<参考> 人口1万人当たり職員数 94.17 人

(注) 1 職員数は一般職に属する職員数である。

2 [ ]内は、条例定数の合計である。

### (2) 年齢別職員構成の状況 (平成22年4月1日現在)

(例) %



区 分	20歳 未満	20歳 ～ 23歳	24歳 ～ 27歳	28歳 ～ 31歳	32歳 ～ 35歳	36歳 ～ 39歳	40歳 ～ 43歳	44歳 ～ 47歳	48歳 ～ 51歳	52歳 ～ 55歳	56歳 ～ 59歳	60歳 ～ 以上	計
職員数	0人	4人	3人	11人	25人	20人	13人	8人	15人	20人	13人	1人	133人

### (3)職員数の推移

(単位:人・%)

部 門	年 度						過去5年間の 増減数(率)
	17年	18年	19年	20年	21年	22年	
一般行政	112	110	106	107	107	107	5 ( 4.5 %)
教 育	14	13	13	11	11	11	3 ( 21.4 %)
消 防							( %)
公営企業等会計計	20	16	18	17	15	15	5 ( 25.0 %)
総合計	146	139	137	135	133	133	13 ( 8.9 %)

(注) 1 各年における定員管理調査において報告した部門別職員数。

## 8 公営企業職員の状況

### (1) 南箕輪村水道事業

#### 職員給与費の状況

##### ア 決算

区 分	総費用 A	純損益又は実 質収支	職員給与費 B	総費用に占める 職員給与費比率 B / A	(参考) 20年度の総費用に占 める職員給与費比率
21年度	千円 228,334	千円 14,712	千円 21,661	% 9.5	% 9.3

区 分	職員数 A	給 与 費				一人当たり 給与費 B/A	(参考)市町村平均 一人当たり給与費
		給 料	職員手当	期末・勤勉手当	計 B		
21年度	人 4	千円 14,995	千円 1,190	千円 5,476	千円 21,661	千円 5,415	千円 6,567

- (注) 1 職員手当には退職給与金を含まない。  
2 職員数は、平成21年3月31日現在の人数である。

##### イ 特記事項

特になし

#### 職員の基本給、平均月収額及び平均年齢の状況（平成22年4月1日現在）

区 分	平均年齢	基本給	平均月収額
南箕輪村水道事業	41.0 歳	319,979 円	451,271 円
団体平均	45.6 歳	366,719 円	546,495 円

(注) 平均月収額には、期末・勤勉手当等を含む。

#### 職員の手当の状況

##### ア 期末手当・勤勉手当

南箕輪村水道事業	団体平均
1人当たり平均支給額(21年度) 1,369 千円	1人当たり平均支給額(21年度) 1,609 千円
(21年度支給割合) 期末手当 2.75 月分 勤勉手当 1.40 月分 ( 1.50 )月分 ( 0.7 )月分	(21年度支給割合) 期末手当 月分 勤勉手当 月分 ( )月分 ( )月分
(加算措置の状況) 職制上の段階、職務の級等による加算措置 ・役職加算 5～15%	(加算措置の状況) 職制上の段階、職務の級等による加算措置

(注) ( )内は、再任用職員に係る支給割合である。

\* 南箕輪村には、再任用職員がありません。

イ 退職手当（平成22年4月1日現在）

南箕輪村水道事業			団体平均		
(支給率)	自己都合	勸奨・定年	(支給率)	自己都合	勸奨・定年
勤続20年	23.50 月分	30.55 月分	勤続20年	月分	月分
勤続25年	33.50 月分	41.34 月分	勤続25年	月分	月分
勤続35年	47.50 月分	59.28 月分	勤続35年	月分	月分
最高限度額	59.28 月分	59.28 月分	最高限度額	月分	月分
その他の加算措置 定年前早期退職特例措置(2~20%加算)			その他の加算措置		
(退職時特別昇給 )			(退職時特別昇給 )		
1人当たり平均支給額		千円	1人当たり平均支給額		15,624 千円

(注) 退職手当の1人当たり平均支給額は、21年度に退職した職員に支給された平均額である。

\* 平成21年度の退職者はありません。

ウ 地域手当

(平成22年4月1日現在)

支給実績(21年度決算)		千円	
支給職員1人当たり平均支給年額(21年度決算)		円	
支給対象地域	支給率	支給対象職員数	一般行政職の制度(支給率)
	%	人	%

\* 南箕輪村では地域手当を支給していません。

エ 特殊勤務手当（平成22年4月1日現在）

支給実績(21年度決算)		千円	
支給職員1人当たり平均支給年額(21年度決算)		円	
職員全体に占める手当支給職員の割合(21年度)		%	
手当の種類(手当数)			
手当の名称	主な支給対象職員	主な支給対象業務	左記職員に対する支給単価

\* 南箕輪村は、特殊勤務手当を支給していません。

オ 時間外勤務手当

支給実績(21年度決算)	219	千円
職員1人当たり平均支給年額(21年度決算)	55	千円
支給実績(20年度決算)	72	千円
職員1人当たり平均支給年額(20年度決算)	18	千円

(注) 時間外勤務手当には、休日勤務手当を含む。

カ その他の手当（平成22年4月1日現在）

手 当 名	内容及び支給単価	国の制度 との異同	国の制度と 異なる内容	支給実績 (21年度決算)	支給職員1人当たり 平均支給年額 (21年度決算)
扶養手当	4(6)を参照	4(6)を参照	4(6)を参照	364 千円	91,000 円
住居手当				300 千円	75,000 円
通勤手当				72 千円	18,000 円
管理職手当				千円	円
休日勤務手当				千円	円
宿日直手当				105 千円	26,250 円
管理職員特別勤務手当				千円	円
寒冷地手当				235 千円	58,750 円

(2) 南箕輪村下水道事業  
職員給与費の状況

ア 決算

区 分	総費用 A	純損益又は実 質収支	職員給与費 B	総費用に占める 職員給与費比率 B / A	(参考) 20年度の総費用に占 める職員給与費比率
21年度	千円 490,936	千円 50,764	千円 28,992	% 5.9	% 6.5

区 分	職員数 A	給 与 費				一人当たり 給与費 B/A	(参考)市町村平均 一人当たり給与費
		給 料	職員手当	期末・勤勉手当	計 B		
21年度	人 5	千円 19,390	千円 2,337	千円 7,265	千円 28,992	千円 5,798	千円 6,520

- (注) 1 職員手当には退職給与金を含まない。  
2 職員数は、平成21年3月31日現在の人数である。

イ 特記事項

特になし

職員の基本給、平均月収額及び平均年齢の状況(平成22年4月1日現在)

区 分	平均年 齢	基本給	平均月収額
南箕輪村下水道事業	41.0 歳	317,327 円	479,958 円
団体平均	44.6 歳	363,354 円	544,269 円

(注) 平均月収額には、期末・勤勉手当等を含む。

職員の手当の状況

ア 期末手当・勤勉手当

南箕輪村下水道事業				団体平均			
1人当たり平均支給額(21年度)				1人当たり平均支給額(21年度)			
1,453 千円				1,572 千円			
(21年度支給割合)				(21年度支給割合)			
期末手当		勤勉手当		期末手当		勤勉手当	
2.75 月分		1.40 月分		月分		月分	
( 1.50 )月分		( 0.7 )月分		( )月分		( )月分	
(加算措置の状況)				(加算措置の状況)			
職制上の段階、職務の級等による加算措置				職制上の段階、職務の級等による加算措置			
・役職加算 5～15%							

(注) ( )内は、再任用職員に係る支給割合である。

イ 退職手当（平成22年4月1日現在）

南箕輪村下水道事業			団体平均		
(支給率)	自己都合	勸奨・定年	(支給率)	自己都合	勸奨・定年
勤続20年	23.50 月分	30.55 月分	勤続20年	月分	月分
勤続25年	33.50 月分	41.34 月分	勤続25年	月分	月分
勤続35年	47.50 月分	59.28 月分	勤続35年	月分	月分
最高限度額	59.28 月分	59.28 月分	最高限度額	月分	月分
その他の加算措置 定年前早期退職特例措置(2~20%加算)			その他の加算措置		
(退職時特別昇給 )			(退職時特別昇給 )		
1人当たり平均支給額		千円	1人当たり平均支給額		13,477 千円

(注) 退職手当の1人当たり平均支給額は、21年度に退職した職員に支給された平均額である。

\* 平成21年度の退職者はありません。

ウ 地域手当

(平成22年4月1日現在)

支給実績(21年度決算)			千円
支給職員1人当たり平均支給年額(21年度決算)			円
支給対象地域	支給率	支給対象職員数	一般行政職の制度(支給率)
	%	人	%

\* 南箕輪村では地域手当を支給していません。

エ 特殊勤務手当（平成22年4月1日現在）

支給実績(21年度決算)			千円
支給職員1人当たり平均支給年額(21年度決算)			円
職員全体に占める手当支給職員の割合(21年度)			%
手当の種類(手当数)			
手当の名称	主な支給対象職員	主な支給対象業務	左記職員に対する支給単価

\* 南箕輪村は、特殊勤務手当を支給していません。

オ 時間外勤務手当

支給実績(21年度決算)	491	千円
職員1人当たり平均支給年額(21年度決算)	98	千円
支給実績(20年度決算)	292	千円
職員1人当たり平均支給年額(20年度決算)	42	千円

(注) 時間外勤務手当には、休日勤務手当を含む。

カ その他の手当（平成22年4月1日現在）

手 当 名	内容及び支給単価	国の制度 との異同	国の制度と 異なる内容	支給実績 (21年度決算)	支給職員1人当たり 平均支給年額 (21年度決算)
扶養手当	4(6)を参照	4(6)を参照	4(6)を参照	900 千円	180,000 円
住居手当				48 千円	9,600 円
通勤手当				138 千円	27,600 円
管理職手当				千円	円
休日勤務手当				千円	円
宿日直手当				126 千円	25,200 円
管理職員特別勤務手当				千円	円
寒冷地手当				341 千円	68,200 円